



# ROUTER SignCrafter™

WITH  
TurnLock™

**MILESCRAFT**®  
Always the Better Idea.

Description Description La descripción	Quantity Quantit La cantidad	Replacement Part # Piece De Rechange# Pieza De Recambio#
 18" Rails Rails de 18 po (46 cm) Varillas de 18"	4	23003
 End frames Capuchons d'extrémité Cofias	2	70015 (Right)/70017 (Left)
 Support bridges Chevalets de support Puentes de soporte	2	30013
 Rail joiners Raccords de rails Empalmes de varillas	2	23007
 7" Base plate Plaque de base de 7 po (18 cm) Placa de base de 7"	1	30081
 Base plate screws Vis de plaque de base Tornillos de la placa de base	3	00002
 TurnLock™ bushings (7/16" and 5/8") Douilles TurnLock (7/17 et 5/8 po) Manguitos TurnLock (7/16" y 5/8")	2	30036 (5/8")/30032 (7/16")
 Centering pin Goupille de centrage Pasador de centrado	1	30018
 3/8" Core box router bit Fer à toupie à carotte de 3/8 po Broca avellanada de ranuradora de 3/8"	1	70019

Description Description La descripción	Replacement Part # Piece De Rechange# Pieza De Recambio#
 1-1/2" templates: 4 of letters A, E, I, O; 2 of all other letters, 2 of number 1-9 Gabarits de 1-1/2 po : 4 des lettres A, E, I, O ; 2 de toutes les autres lettres ; 2 de chiffres 1 à 9 Plantillas de 1-1/2": 4 de las letras A, E, I, O; 2 de las demás letras, 2 de los números 1-9	2202
 2-1/2" templates: 4 of letters A, E, I, O; 2 of all other letters, 2 of number 1-9 Gabarits de 2-1/2 po : 4 des lettres A, E, I, O ; 2 de toutes les autres lettres ; 2 de chiffres 1 à 9 Plantillas de 2-1/2": 4 de las letras A, E, I, O; 2 de las demás letras, 2 de los números 1-9	2201



**Safety Warning:** Always wear safety glasses or eye shields before commencing power tool operation. Follow your manufacturer's instructions for safety when using this attachment. Always wear protective eyewear when operating power tools. Always keep hands at a safe distance from spindles and cutting tools. Always disconnect power source before working with power tools.

### Assembling your SignCrafter

Check the parts in your box against the parts list. If you are missing any parts, please contact Milescraft at 815-874-2400, or at [info@milescraft.com](mailto:info@milescraft.com).

- 1 Unloosen (2) screws in each end cap
- 2 Insert (2) 18" rails in to left end cap. Make sure rail is inserted in correct orientation. Tighten (2) screws from #1.
- 3 Insert (1) support bridge on to 18" rails.

If short sign holder is desired, proceed to 4. For long sign holder, continue with 4.

- 4 Insert (2) rail joiners half way onto the end of rails and tighten one screw on each joiner. Insert (2) 18" rails in to other side of rail joiner and tighten screw.
- 5 Insert (1) support bridge on to second 18" rail.

**Avertissement de sécurité :** toujours porter des lunettes de sécurité ou un masque facial lors de l'utilisation de l'outil. Lorsque cet accessoire est utilisé, suivre les instructions de sécurité du fabricant. Toujours porter une protection oculaire lors de l'utilisation d'outils motorisés. Toujours garder les mains à l'écart des broches et outils de coupe. Toujours débrancher l'outil avant d'installer l'accessoire.

### Assemblage du SignCrafter

Vérifier que toutes les pièces figurant sur la liste se trouvent dans le carton. Si des pièces manquent, contacter Milescraft par téléphone au 815-874-2400 ou par courriel à l'adresse [info@milescraft.com](mailto:info@milescraft.com).

- 1 Desserrer les (2) vis de chaque capuchon d'extrémité.
- 2 Insérer les (2) rails de 18 po dans le capuchon d'extrémité de gauche. Vérifier que le rail est inséré dans le sens correct. Resserrer les (2) vis desserrées à l'étape 1.
- 3 Insérer (1) chevalet de support sur les rails de 18 po.

Pour un support de panneau court, passer à l'étape 6. Pour un support de panneau long, continuer avec l'étape 4.

- 4 Insérer les (2) raccords de rails sur l'extrémité des rails et serrer une vis sur chacun des raccords. Insérer les (2) rails de 18 po de l'autre côté du raccord et serrer la vis.
- 5 Insérer (1) chevalet de support sur le second de 18 po.

**Advertencia de seguridad:** Lleve siempre gafas de seguridad o protectores de ojos antes de empezar la operación con herramientas eléctricas. Siga las instrucciones de su fabricante referentes a la seguridad al usar este accesorio. Lleve siempre protectores de ojos al operar herramientas eléctricas. Mantenga siempre las manos a una distancia segura de los husillos y las herramientas de corte. Desconecte siempre la fuente de alimentación antes de trabajar con esta clase de herramientas.

### Montaje de su SignCrafter

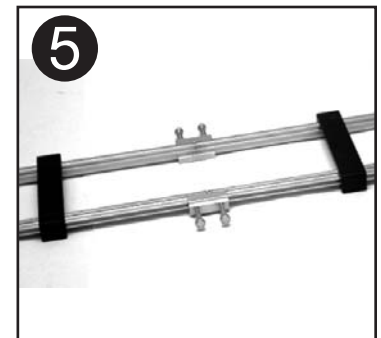
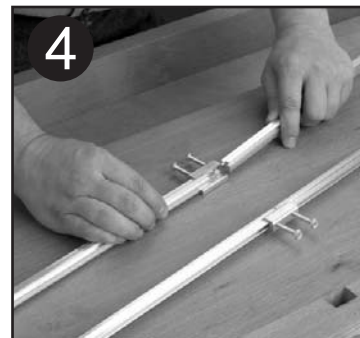
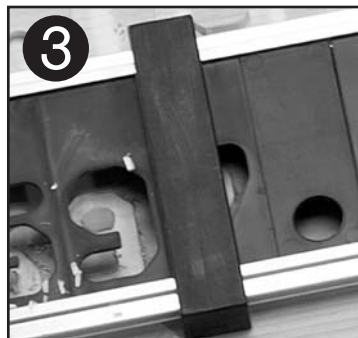
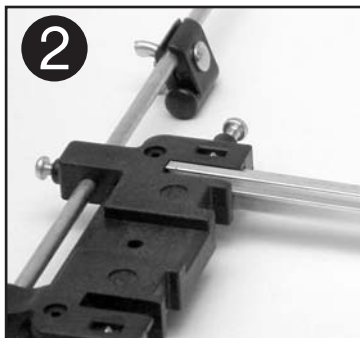
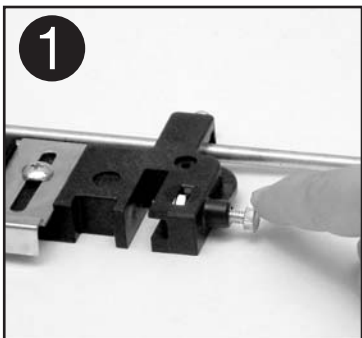
Compruebe las piezas de su caja con la lista de piezas. Si le faltan piezas, póngase en contacto con Milescraft llamando al 815-874-2400, o escriba a [info@milescraft.com](mailto:info@milescraft.com).

- 1 Afloje los (2) tornillos de cada cofia.
- 2 Introduzca (2) varillas de 18" en la cofia izquierda. Asegúrese de que la varilla esté introducida con la orientación correcta. Apriete los (2) tornillos del paso 1.
- 3 Introduzca (1) puente de soporte en las varillas de 18"

Si se desea un sujetador de letreros corto, vaya al paso 6. Para un sujetador de letreros largo, continúe en el paso 4.

- 4 Introduzca (2) empalmes de varillas hasta la mitad en el extremo de las varillas y apriete un tornillo de cada empalme. Introduzca (2) varillas de 18" en el otro lado del empalme de varillas y apriete el tornillo.
- 5 Introduzca (1) puente de soporte en la segunda varilla de 18".

### Assembling your SignCrafter • Assemblage du SignCrafter • Montaje de su SignCrafter



### Assembling your SignCrafter

- 6 Select the letters needed to spell the word you will engrave. Blank Templates are furnished to use between words.
- 7 Place the chosen letters in the letter slot. Fill the rest of the rail with additional letters to fill unused space.
- 8 Loosen adjustable spacer on right end cap and slide all the way to the right.
- 9 Install right end cap on to end of rails and tighten screws.
- 10 Slide adjustable spacer to the left to keep the letters tight. Then retighten the adjustable spacer.

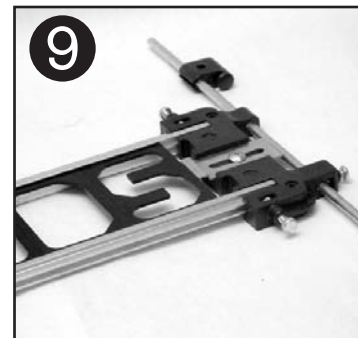
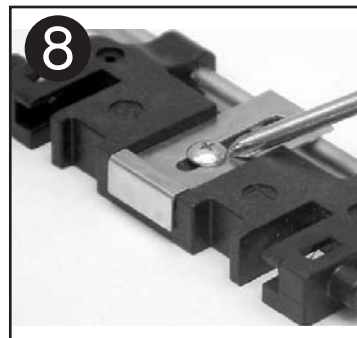
### Assemblage du SignCrafter

- 6 Choisir les lettres nécessaires pour constituer le mot à graver. Des gabarits d'espace sont fournis pour séparer les mots.
- 7 Placer les lettres choisies dans la rainure à lettres. Remplir le restant du rail avec des lettres supplémentaires, pour combler l'espace vide.
- 8 Desserrer la pièce d'écartement du capuchon d'extrémité de droite et le glisser complètement vers la droite.
- 9 Installer le capuchon d'extrémité de droite sur les rails et serrer les vis.
- 10 Glisser la pièce d'écartement vers la gauche pour maintenir les lettres en place. Resserrer la pièce d'écartement.

### Montaje de su SignCrafter

- 6 Seleccione las letras necesarias para deletrear la palabra que vaya a grabar. Se suministran plantillas en blanco para usar entre palabras.
- 7 Ponga las letras escogidas en la ranura para letras. Llene el resto de la varilla con letras adicionales para llenar el espacio sin usar.
- 8 Afloje el espaciador ajustable en la cofia derecha y deslice completamente a la derecha
- 9 Instale la cofia derecha en el extremo de las varillas y apriete los tornillos
- 10 Deslice el espaciador ajustable a la izquierda para mantener las letras ajustadas. Después vuelva a apretar el espaciador ajustable.

### Assembling your SignCrafter • Assemblage du SignCrafter • Montaje de su SignCrafter



### Assembling the TurnLock Base Plate to your Router

Remove power source from router

- 1 Remove existing base from router by removing appropriate screws/bolts.
- 2 Hold the Base Plate so that the screw mounting area is facing away from the router.
- 3 Rotate the Base Plate over the router's threaded screw holes until the correct alignment is found.
- 4 Loosely fasten the Base Plate to the router by installing the same screws/bolts removed in step 1.
- 5 Install the appropriate end of the centering pin to the router collet. (Follow your router manufacturer's instructions for this step.)

### Installation de la base TurnLock sur la toupie

Débrancher la toupie.

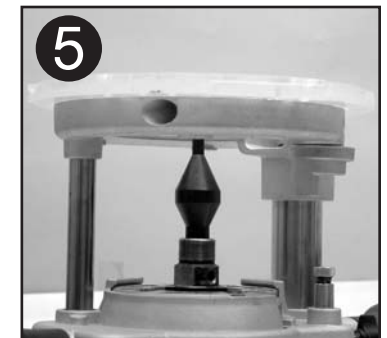
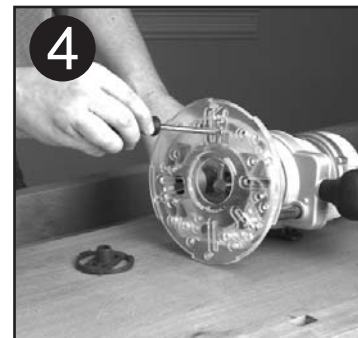
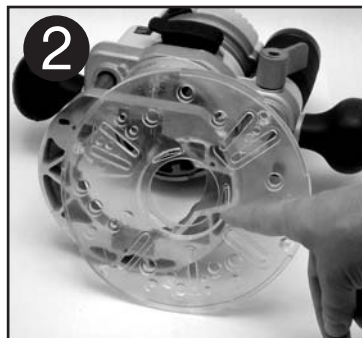
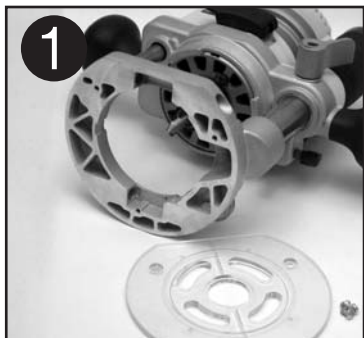
- 1 Enlever la base de la toupie en retirant les vis/boulons appropriés.
- 2 Maintenir la plaque de base avec les trous de vis orientés à l'opposé de la toupie.
- 3 Tourner la plaque de base sur la semelle de la toupie, de manière à aligner les trous de vis.
- 4 Installer la plaque de base sur la toupie au moyen des vis/boulons retirés à l'étape 1, sans les serrer.
- 5 Installer la goupille de centrage dans le collet de la toupie, dans le sens correct. (Suivre les instructions du fabricant de la toupie.)

### Montaje de la placa de base TurnLock en la ranuradora

Desconecte la fuente de alimentación de la ranuradora

- 1 Quite la base existente de la ranuradora quitando los tornillos/pernos apropiados.
- 2 Sujete la placa de base de modo que el área de montaje del tornillo apunte en sentido contrario a la ranuradora.
- 3 Gire la placa de base sobre los agujeros roscados de la ranuradora hasta que se consiga el alineamiento correcto.
- 4 Sujete sin apretar la placa de base a la ranuradora instalando los mismos tornillos/pernos quitados en el paso 1.
- 5 Instale el extremo apropiado del pasador de centrado en el collar de la ranuradora. (Siga las instrucciones del fabricante de la ranuradora para este paso).

### Assembling the TurnLock Base Plate to your Router • Installation de la base TurnLock sur la toupie • Montaje de la placa de base TurnLock en la ranuradora



### Assembling the TurnLock Base Plate to your Router

- 6 Install the provided TurnLock Bushing on to the Base Plate by twisting into the TurnLock opening in the center of the base.
- 7 With the base plate in contact with the centering pin, adjust as needed to center the TurnLock Bushing on the centering pin.
- 8 When centered, secure the Base Plate into position by tightening the appropriate screws/bolts.
- 9 Remove the TurnLock Bushing from the Base Plate by twisting out of the TurnLock mechanism.
- 10 Remove the centering pin from the router collet. (Follow your router manufacturer's instructions for this step.)

Your TurnLock Router Base Plate is now installed and centered. To use, simply twist desired Bushing into place. Follow router manufacturer's guidelines for proper router operation.

### Installation de la base TurnLock sur la toupie

- 6 Installer la douille TurnLock fournie dans la plaque de base en l'enfonçant avec un mouvement rotatif.
- 7 La plaque de base étant en contact avec la goupille de centrage, l'ajuster de manière à aligner la douille TurnLock sur la goupille de centrage.
- 8 Ceci fait, serrer les vis/boulons de la plaque de base.
- 9 Retirer la douille TurnLock de la plaque de base avec un mouvement rotatif, pour la libérer du mécanisme TurnLock.
- 10 Retirer la goupille de centrage du collet de la toupie. (Suivre les instructions du fabricant de la toupie.)

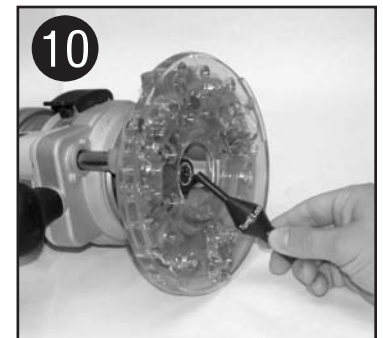
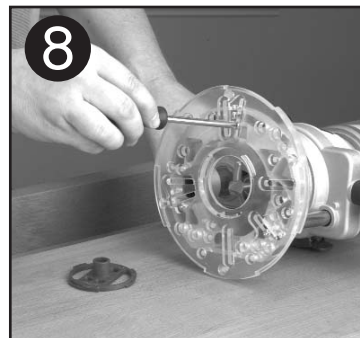
La plaque de base TurnLock est maintenant installée et centrée. Pour l'utiliser, il suffit d'installer la douille désirée. Suivre les instructions d'utilisation correcte du fabricant de la toupie.

### Montaje de la placa de base TurnLock en la ranuradora

- 6 Instale el manguito TurnLock proporcionado en la placa de base girándolo dentro de la abertura del TurnLock en el centro de la base.
- 7 Con la placa de base en contacto con el pasador de centrado, ajuste según sea necesario para centrar el manguito del TurnLock en el pasador de centrado.
- 8 Cuando esté centrada, fije la placa de base en posición apretando los tornillos/pernos correspondientes.
- 9 Quite el manguito del de la placa de base girando hacia afuera el mecanismo del TurnLock.
- 10 Quite el pasador de centrado del collar de la ranuradora. (Siga las instrucciones del fabricante de la ranuradora para este paso).

Su placa de base de la ranuradora TurnLock está ahora instalada y centrada. Para usar, simplemente gire el manguito deseado hasta colocarlo. Siga las guías del fabricante de la ranuradora para efectuar una operación apropiada de la ranuradora.

### Assembling the TurnLock Base Plate to your Router • Instructions d'assemblage • Instrucciones de montaje



### Using your SignCrafter

You can rout a sign using most popular routers with provided guide bushings and base plate. Use a 7/16" bushing with 1/4" diameter or smaller router bit, when routing small letters. Note: Short 7/16" bushings such as those designed for use with Dovetail kits are not long enough and will destroy templates if used. Use 5/8" bushings with 1/2" or smaller router bit when routing large letters.

- 1 Locate the first letter at the spot where you want the sign to start. Make sure the rails are parallel with work board.
- 2 To secure the letter template assembly to the work board, loosen the #10 Phillips machine screws on each end frame. This will loosen the clamp rods.
- 3 Push the work clamps forward until the nylon buttons of the clamp screws are against the work board. Retighten both #10 Phillips machine screws to secure rods.
- 4 Loosen the wing nuts on the rod stop brackets and slide both brackets up against the work board. Then retighten the wing nuts.
- 5 Check to be sure the word is where you want it to be. Tighten the work clamp screws to secure the letter template assembly to the work board. (Do not over tighten).

### Utilisation du SignCrafter

Un panneau peut être créé avec la plupart des toupies courantes, en utilisant les douilles guides et la plaque de base fournies. Pour le touillage de petites lettres, utiliser une douille de 7/16 po avec un fer de 1/4 po maximum. Remarque : Les douilles courtes telles que celles utilisées avec les gabarits à queue d'aronde ne sont pas assez longues et détruiraient le gabarit à lettre. Pour le touillage de grandes lettres, utiliser une douille de 5/8 po avec un fer de 1/2 po maximum.

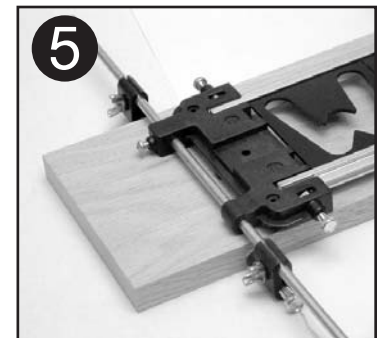
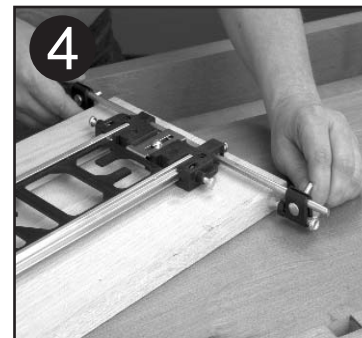
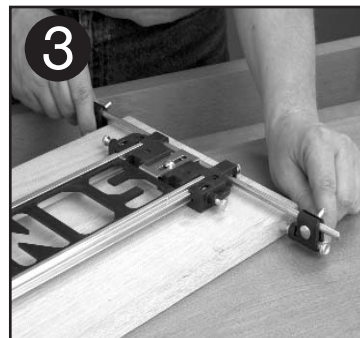
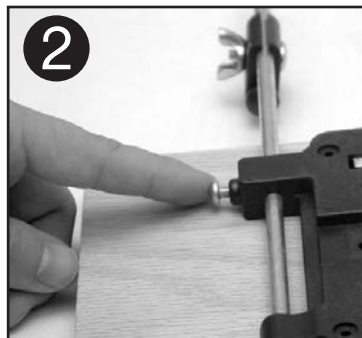
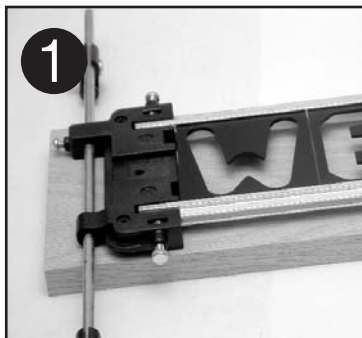
- 1 Placer la première lettre à l'endroit où l'inscription doit commencer. S'assurer que les rails sont parallèles au panneau à graver.
- 2 Pour assujettir l'ensemble de gabarits sur la planche, desserrer les vis mécaniques Phillips no. 10 de chaque côté du cadre. Ceci desserre les serre-joint.
- 3 Pousser les serre-joint vers l'avant jusqu'à ce que les boutons en nylon des vis touchent la planche. Resserrer les vis mécaniques Phillips no. 10 pour resserrer les serre-joint.
- 4 Desserrer les écrous papillon des butées de tige et glisser les butées contre la planche. Resserrer les écrous papillon.
- 5 Vérifier que l'inscription se trouve à l'endroit voulu. Serrer les vis des serre-joint pour assujettir l'ensemble de gabarits sur la planche à graver. (Ne pas trop serrer.)

### Empleo de su SignCrafter

Puede ranurar un letrero usando las ranuradoras más populares con los manguitos de guía y la placa de base. Use un manguito de 7/16" con una broca de ranuradora de 1/4" de diámetro o menor, al ranurar letras pequeñas. Nota: Los manguitos cortos de 7/16" como los diseñados para usar con kits de cola de milano no son suficientemente largos y destruirán las plantillas si se usan. Use manguitos de 5/8" con brocas de ranuradora de 1/2" o menores al ranurar letras grandes.

- 1 Localice la primera letra en el lugar donde desee que empiece el letrero. Asegúrese de que las varillas sean paralelas al tablero de trabajo.
- 2 Para sujetar el conjunto de plantilla de letras al tablero de trabajo, afloje los tornillos para metales Phillips N°10 en cada extremo del marco. Esto aflojará las barras de fijación.
- 3 Empuje los tornillos de fijación hacia adelante hasta que los botones de nilón estén contra el tablero de trabajo. Vuelva a apretar los dos tornillos para metales Phillips N°10 para sujetar las barras.
- 4 Afloje las tuercas de aletas de los soportes de tope de las barras y deslice ambos soportes hacia arriba contra el tablero de trabajo. Después vuelva a apretar las tuercas de aletas.
- 5 Compruebe para asegurarse de que la palabra esté donde desee que esté. Apriete los tornillos de fijación de la pieza de trabajo para sujetar el conjunto de plantilla de letras al tablero de trabajo. (No vuelva a apretar).

### Using your SignCrafter • Utilisation du SignCrafter • Empleo de su SignCrafter



### Using your SignCrafter

- 6** Review the safety rules in router owners' manual. Disconnect your electrical source and install router bushing and router bit. Set router bit 11/16" below router base, this will give 3/32" deep engraving.
- 7A** If using a fixed based router: Lower router bushing into letter opening. With bushing in contact with inside of letter opening and Router bit above wood (NOT TOUCHING), start router motor. Lower bit into wood until router base is resting on both rails. The router bushing traces around the letter opening. When the letter is complete, turn router off. When motor stops, remove router. Proceed to engrave all letters in the template assembly.
- 7B** If using a plunge router: Lower router bushing into letter opening. With bushing in contact with inside of letter opening and Router bit above wood (NOT TOUCHING), start router motor. Lower bit into wood. The router bushing traces around the letter opening. When the letter is complete, raise router bit. Stop the router motor. Proceed to engrave all letters in the template assembly.
- 8** If your sign requires another tray of letters, remove one end cap and take out the letters just routed. Fill the letter guide with the next group of letters and replace the end cap. Repeat steps **1-6** above to ensure correct placement.
- 9** Loosen work clamp screws and lift letter template assembly off work piece. Draw a light pencil line at the right edge of last letter just routed, as a spacing witness line.

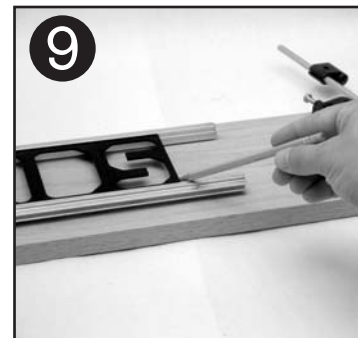
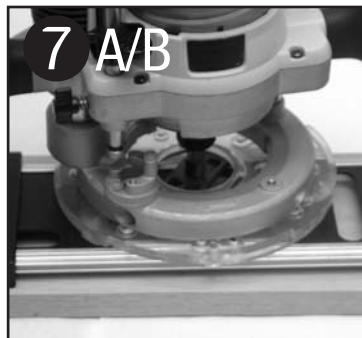
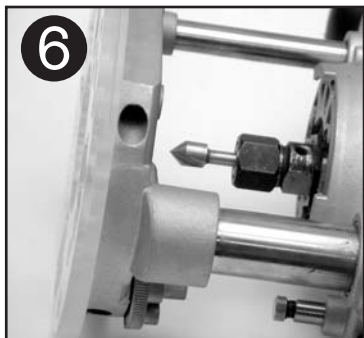
### Utilisation du SignCrafter

- 6** Revoir les consignes de sécurité du manuel de la toupie. Débrancher la toupie et installer la douille et le fer. Régler le fer à 11/16 po au-dessous de la base de la toupie, pour obtenir une gravure de 3/32 po de profondeur.
- 7A** Toupie à base fixe : Abaisser la douille de la toupie dans l'ouverture de la lettre. La douille étant en contact avec l'intérieur de l'ouverture la lettre et le fer se trouvant au-dessus de la planche (SANS LA TOUCHER), mettre la toupie en marche. Abaisser le fer dans le bois jusqu'à ce que la base de la toupie repose sur les deux rails. La douille de la toupie suit le contour de l'ouverture de la lettre. Une fois la lettre terminée, arrêter la toupie. Une fois le moteur arrêté, retirer la toupie. Graver les autres lettre de l'ensemble de gabarits.
- 7B** Toupie à base plongeante : Abaisser la douille de la toupie dans l'ouverture de la lettre. La douille étant en contact avec l'intérieur de l'ouverture la lettre et le fer se trouvant au-dessus de la planche (SANS LA TOUCHER), mettre la toupie en marche. Abaisser le fer dans le bois. La douille de la toupie suit le contour de l'ouverture de la lettre. Une fois la lettre terminée, relever le fer. Arrêter la toupie. Graver les autres lettre de l'ensemble de gabarits.
- 8** Si un autre groupe de lettre doit être gravé. Retirer un capuchon d'extrémité et retirer les lettres déjà gravées. Remplir le guide avec le groupe de lettre suivant et remettre le capuchon d'extrémité en place. Répéter les étapes **1 à 6** ci-dessus pour assurer un placement correct.
- 9** Desserrer les vis des serre-joint et retirer l'ensemble de gabarits du panneau. Tracer une ligne de crayon sur le bord droit de la dernière lettre gravée, à titre de repère pour l'espacement.

### Empleo de su SignCrafter

- 6** Repase las reglas de seguridad del manual del propietario de la ranuradora. Desconecte su fuente eléctrica e instale el manguito de la ranuradora y la broca de la ranuradora. Fije la broca de la ranuradora a 11/16" por debajo de la base de la ranuradora, esto producirá un grabado de 3/32" de profundidad.
- 7A** Si se usa una ranuradora de base fija: Baje el manguito de la ranuradora a la abertura de la letra. Con el manguito en contacto con el interior de la abertura de la letra y la broca de la ranuradora por encima de la madera (SIN TOCAR), ponga en marcha el motor de la ranuradora. Baje la broca hasta la madera hasta que la base de la ranuradora descansa sobre ambas varillas. El manguito de la ranuradora traza el perfil de la abertura de la letra. Apague la ranuradora cuando la letra esté completa. Cuando se pare el motor, quite la ranuradora. Empiece a grabar todas las letras en el conjunto de plantilla.
- 7B** Si usa una ranuradora de penetración: Baje el manguito de la ranuradora en la abertura de la letra. Con el manguito en contacto con el interior de la abertura de la letra y broca de la ranuradora encima de la madera (SIN TOCAR), arranque el motor de la ranuradora. Baje la broca dentro de la madera. El manguito de la ranuradora sigue el perfil de la abertura de la letra. Cuando se completa la letra, levante la broca de la ranuradora. Detenga el motor de la ranuradora. Siga grabando todas las letras en el conjunto de plantilla.
- 8** Si su letrero requiere otra bandeja de letras, quite una cofia y saque las letras que acaba de ranurar. Llene la guía de la letra con el grupo siguiente de letras y vuelva a colocar la cofia. Repita los pasos **1-6** de arriba para asegurar la colocación correcta.
- 9** Afloje los tornillos de fijación de la pieza de trabajo y levante el conjunto de plantilla de letras de la pieza de trabajo. Trace una línea de lápiz sin apretar mucho por el borde derecho de la letra que acaba de ranurar, como línea de referencia de separación.

### Using your SignCrafter • Utilisation du SignCrafter • Empleo de su SignCrafter



### Using your SignCrafter

- 10 Relocate the letter template assembly on the work piece filled with the next set of letters to be routed. In the end frame, there are two spacing slots between the letter guides. One is marked with an S for small letters, the other an L for large letters.
- 11 Slide the letter template assembly until the pencil line is in line with the spacing slot. Retighten the guide clamp screws. Proceed to rout.

### HELPFUL HINTS

- A variety of bit styles may be used to achieve different looks as you utilize your SignCrafter.
- To avoid confusion, invert unused letters that have been placed in the rails to be fillers. This will help ensure you don't mistakenly rout a letter.
- On short signs, sometimes you may need to rout on a long board and cut to suit.
- Nail holes are provided to secure letter template to work board in special situations.
- To finish your sign, seal with a good quality sealer to prevent runs before painting. Paint entire board and belt sand top surface for fast results.

### Utilisation du SignCrafter

- 10 Remettre le support de gabarits remplis des nouvelles lettres à graver en place sur le panneau. Le cadre d'extrémité comporte deux fentes d'espacement, situées entre les guides de lettres. L'une est marquée S pour les petites lettres, et l'autre L, pour les grandes lettres.
- 11 Glisser le supports de gabarits en place, de manière à ce que le trait de crayon s'aligne sur la fente d'espacement. Resserrer les vis des serre-joint. Toupiller les lettres.

### CONSEILS UTILES

- Différents types de fers peuvent être utilisés avec le SignCrafter pour créer différents styles.
- Pour éviter la confusion, inverser les lettres placées dans les rails utilisées pour l'espacement. Ceci assurera qu'une lettre indésirable n'est pas gravée.
- Pour créer un panneau court, il est parfois nécessaire d'effectuer la gravure sur une planche longue, puis de la couper.
- Les gabarits comportent des trous de clous pour assurer leur maintien dans des situations particulières.
- Pour finir le panneau, utiliser un apprêt de bonne qualité avant de le peindre. Pour un résultat rapide, pendre complètement le panneau, puis poncer la surface.

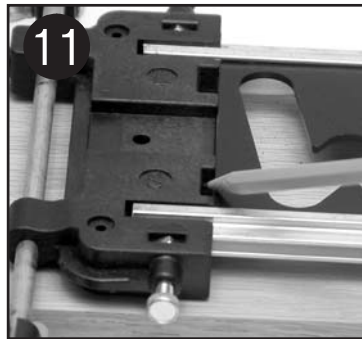
### Empleo de su SignCrafter

- 10 Vuelva a colocar el conjunto de plantilla de letras en la pieza de trabajo llena con el siguiente conjunto de letras que se vayan a ranurar. En el extremo del marco, hay dos ranuras de separación entre las guías de las letras. Una está marcada con una S para letras pequeñas y a otra con una L para letras grandes.
- 11 Deslice el conjunto de plantilla de letras hasta que la línea del lápiz esté alineada con la ranura de separación. Vuelva a apretar los tornillos de fijación de guía. Empiece a ranurar.

### RECOMENDACIONES ÚTILES

- Se puede usar una variedad de estilos de brocas para conseguir distintos aspectos a medida que utiliza su SignCrafter.
- Para evitar confusiones, invierta las letras usadas que se han colocado en las varillas para relleno. Esto ayudará a asegurar que no ranure una letra por equivocación.
- En letreros cortos, a veces tal vez sea necesario ranurar en un tablero largo y cortar a la medida.
- Se proporcionan agujeros para clavos para sujetar la plantilla de letras al tablero de trabajo en situaciones especiales.
- Para acabar el letrero, selle con un sellante de buena calidad antes de pintar. Pinte todo el tablero y lije con una correa abrasiva la superficie superior para obtener resultados rápidos.

### Using your SignCrafter • Utilisation du SignCrafter • Empleo de su SignCrafter



Look for these other REVOLUTIONARY products from MilesCRAFT

