

# ROTARY TOOL AnglePlunge™

**MILESCRAFT**  
Always the Better Idea.

Rockford, IL 61109 • Patent Pending • www.milescraft.com

## ENGLISH INSTRUCTIONS ANGLEPLUNGE

Model 1001

Rotary Tool Attachment (fits most popular rotary tools)

### SAFETY

- Always wear protective eyewear when operating power tools.
- Always keep hands at a safe distance from spindles and cutting tools.

The recommended speed setting on your variable speed tool is 15,000-20,000 rpm. On your two-speed tool, recommended tool setting is "low". This will help avoid damage to the bit.

**Note: Numbered terms are identified in the diagram.**

### For cutting wood or drywall:

- 1 Install an appropriate spiral cutting bit to your rotary tool. (Follow your rotary tool manufacturer's instructions for this step.)
- 2 Remove the housing cap from your rotary tool and install rotary tool to the AnglePlunge by screwing into the main shaft ①.
- 3 If plunge feature is to be used, set desired plunge depth by rotating the plunge depth set-screw ②. OR If plunge feature is not to be used, depress the AnglePlunge main shaft ① to desired depth and secure in place by tightening the plunge lock-screw ③.
- 4 If angle feature is to be used, rotate main shaft ① to desired angle and secure in place by tightening the angle lock-screw ④. OR If angle feature is not to be used, leave main shaft ① vertical position and secure in place by tightening the angle lock-screw ④.
- 5 The AnglePlunge is now ready to assist in cutting wood or drywall. Follow your rotary tool manufacturer's instructions for proper cutting procedures.

### For removing grout: (Diagram ①-④):

- 1 Remove the angle lock-screw with lock wedge ⑦ by rotating it counterclockwise.
- 2 Pull out the removable pillow blocks ⑥. The AnglePlunge should now be in four pieces: 2 pillow blocks ⑥, main shaft ①, base ⑤.
- 3 Flip the base over so that the grout assists ⑧ are on the bottom.
- 4 Press the pillow blocks ⑥ back into place. The Milescraft logo ⑩ on the front of the main shaft ① should face the same direction as the angled guide edge ⑨. The longer sides of the pillow blocks ⑥ should point towards the straight guide edge ⑤.
- 5 Install the angle lock-screw and lock wedge ⑦ through the appropriate pillow block ⑥ by rotating it clockwise.
- 6 Install an appropriate carbide grout bit to your rotary tool. (Follow your rotary tool manufacturer's instructions for this step.)
- 7 Refer to the instructions for Cutting Wood or Drywall (above) and follow steps 2 through 4.
- 8 The AnglePlunge is now ready to assist in removing grout. Follow your rotary tool manufacturer's instructions for proper grout removal.

## MODE D'EMPLOI ANGLEPLUNGE

Modèle 1001

Pièce pour les outils rotatifs (s'adapte aux outils rotatifs les plus courants)

### SÉCURITÉ

- Portez toujours des lunettes de protection lors de l'utilisation d'outils électriques.
- Placez les mains à une distance suffisante des broches et outils tranchants.

La vitesse recommandée pour l'outil à vitesse variable est de 15 000 à 20 000 rpm. Sur l'outil à deux vitesses, le réglage recommandé est « bas (low) ». Ceci permettra d'éviter tout endommagement de la fraise.

**Note: Les nombres entre parenthèses se réfèrent à l'illustration.**

### Pour couper du bois ou des cloisons:

- 1 Installez un foret tranchant à votre outil rotatif. (Voir le mode d'emploi du fabriquant.)
- 2 Retirez le capuchon de votre outil rotatif et installez l'AnglePlunge en la vissant à l'axe principal ①.
- 3 Si l'option plongeante est utilisée, déterminez la profondeur voulue en tournant la vis de réglage de profondeur ②. OU Si vous ne désirez pas utiliser l'option plongeante, baissez l'axe principal ① à la profondeur voulue et fixez-le en serrant la vis de blocage ④.
- 4 Si l'option d'angle est requise, tournez l'axe principal ① jusqu'à l'angle voulu, maintenez-le dans cette position et fixez-le en serrant la vis de blocage d'angle ⑦. OU Si l'option d'angle n'est pas retenue, conservez l'axe principal ① en position verticale et fixez-le en serrant la vis de blocage d'angle ⑦.
- 5 L'AnglePlunge est maintenant prête à vous assister pour couper du bois ou des cloisons. Référez-vous aux directives du fabriquant de votre outil pour les procédures de coupe.

### Pour retirer/poncer le mastic: (Diagramme 1-4)

- 1 Retirez la vis de blocage d'angle avec la cale ⑦ en la tournant dans le sens contraire des aiguilles d'une montre.
- 2 Extrayez les blocs-coussinets ⑥. L'Angle-Plunge devrait maintenant être composée de quatre parties : 2 blocs coussinets ⑥, l'axe principal ① et la base ⑤.
- 3 Retournez la base afin que les aides pour le mastic ⑧ soient sur le dessous.
- 4 Appuyez sur les blocs-coussinets ⑥ pour les remettre en place. Le logo Milescraft ⑩ sur le devant de l'axe principal ① doit être orienté dans la même direction que le guide d'angle ⑨. Les bords les plus longs des blocs-coussinets ⑥ doivent pointer vers la bordure droite ⑤.
- 5 Installez la vis de blocage d'angle et la cale ⑦ à travers les coussinets adéquats ⑥ en la faisant tourner dans le sens des aiguilles d'une montre.
- 6 Installez un embout en carbure pour le mastic à votre outil. (Référez-vous aux instructions du fabriquant de votre outil pour cette étape.)
- 7 Voyez le mode d'emploi ci-dessus pour couper du bois ou des cloisons et suivez les étapes 2 à 4.
- 8 L'AnglePlunge est désormais prête à vous assister pour retirer le mastic. Référez-vous aux directives du fabriquant de votre outil pour les procédures adéquates de retrait du mastic.

## INSTRUCCIONES ANGLEPLUNGE

Modelo 1001

Accesorio para herramientas giratorias (Compatible con la mayoría de las herramientas giratorias)

### SEGURIDAD

- Siempre utilice gafas protectoras al utilizar herramientas de potencia.
- Siempre mantenga las manos a una distancia segura de los ejes y la herramientas de corte.

La velocidad recomendada para usar en su herramienta de velocidad variable es de 15,000-20,000 rpm. En su herramienta de dos marchas, la posición recomendada de la herramienta es "baja" (low). Esto ayudará a evitar el daño del fresa.

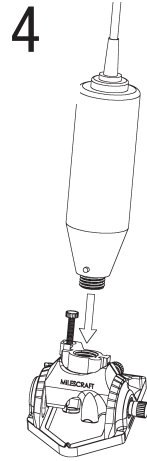
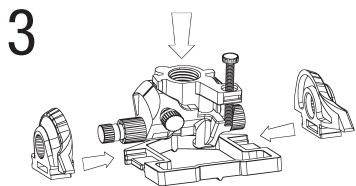
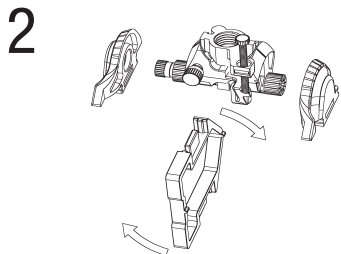
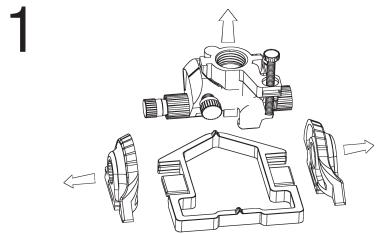
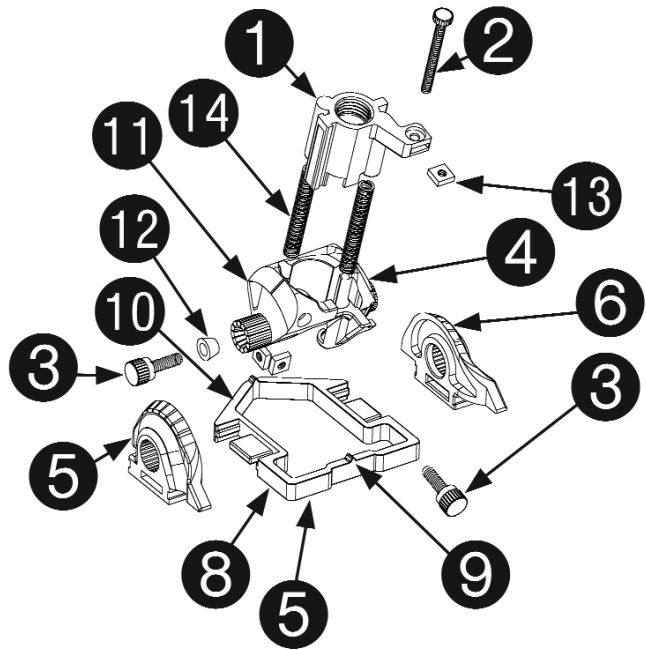
**Nota: Los elementos numerados se identificación en el diagrama que aparece.**

### Para cortar madera o pirca:

- 1 Instale una broca espiral de corte apropiada en la herramienta giratoria. (En este paso, siga las instrucciones del fabricante de la herramienta giratoria.)
- 2 Quite la tapa de la herramienta giratoria e instale la herramienta en el AnglePlunge lar atornillando el eje principal ①.
- 3 Si utilizará la función de penetración, ajuste la profundidad de penetración girando el tornillo de ajuste de profundidad de penetración ②. O Si no utilizará la función de penetración, introduzca el eje principal del AnglePlunge ① a la profundidad deseada y asegúrelo apretando el tornillo de sujeción del penetrador ③.
- 4 Si no utilizará la función de penetración, introduzca el eje principal del penetrador angular ④ a la profundidad deseada y asegúrelo apretando el tornillo de sujeción del ángulo ⑦. O Si no utilizará la función de penetración, deje el eje principal ① en posición vertical y asegúrelo apretando el tornillo de sujeción del ángulo ⑦.
- 5 El AnglePlunge ya está listo para ayudarle a cortar madera o pirca. Siga las instrucciones del fabricante de la herramienta giratoria para conocer los procedimientos de corte apropiados.

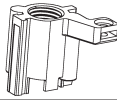











### Para eliminar lechada: (El Diagrama 1-4)

- 1 Quite el tornillo de sujeción del ángulo girando la cuña de bloqueo ⑦ en sentido antihorario.
- 2 Extraiga los cojinetes removibles ⑥. El AnglePlunge ahora debe estar desarmado en cuatro piezas: 2 cojinetes ⑥, eje principal ①, base ⑤.
- 3 Voltee la base para que las piezas para lechada ⑧ estén en la parte inferior.
- 4 Vuelva a colocar los cojinetes ⑥. El logotipo de Milescraft ⑩ en el frente del eje principal ① debe quedar en la misma dirección que el borde guía angular ⑨. Los costados largos de los cojinetes ⑥ deben apuntar hacia el borde guía recto (5).
- 5 Instale el tornillo de sujeción de ángulo y la cuña de bloqueo ⑦ por el cojinete correspondiente ⑥, girando en sentido horario.
- 6 Instale una broca de carburo para lechada apropiada en la herramienta giratoria. (En este paso, siga las instrucciones del fabricante de la herramienta giratoria.)
- 7 Siga los pasos 2 a 4 de las instrucciones de corte de madera o pirca.
- 8 El AnglePlunge ya está listo para ayudarle a eliminar lechada. Siga las instrucciones del fabricante de la herramienta giratoria para conocer los procedimientos apropiados de eliminación de lechada.



**MILESCRAFT**  
Always the Better Idea.

Rockford, IL 61109 • Patent Pending  
www.milescraft.com

	Description Description La descripción	Quantity Quantit La cantidad	Replacement Part # Piece De Rechange# Pieza De Recambio#
<b>1</b>	 Adaptor Adapteur Adaptador	1	30006
<b>2</b>	 Depth stop screw La vis d'arrêt de profondeur El tornillo la parada de la profundidad	1	05002
<b>3</b>	 Lock screw Verrouiller la vis Cierre el tornillo	2	05000
<b>4</b>	 Pivot Pivot Pivote	1	30004
<b>5</b>	 Pillow Block-R Bloque-R de la almohada Bloc-R d'oreille	1	30008
<b>6</b>	 Pillow Block-L Bloque-L de la almohada Bloc-L d'oreiller	1	30002
<b>8</b>	 Flange Bride Reborde	1	300010
<b>12</b>	 Wedge Coin La cuña	1	30000
<b>13</b>	 Square nut Noix carrée La nuez cuadrada	3	01000
<b>14</b>	 Compression Spring Ressort de compression El primavera de la compresión	2	10002
	 Spiral saw bit La spirale a vu le morceau La espiral vio el pedacito	1	70002
	 Grout removal bit Le morceau d'enlèvement de mastic El pedacito de la eliminación de la lechada	1	70004